

大理白族自治州人民政府文件

大政复〔2024〕18号

大理白族自治州人民政府 关于《弥渡县国土空间总体规划 (2021—2035年)》的批复

弥渡县人民政府：

你县《关于给予审批〈弥渡县国土空间总体规划(2021—2035年)〉的请示》(弥政专〔2023〕140号)收悉。现批复如下：

一、原则同意《弥渡县国土空间总体规划(2021—2035年)》(以下简称《规划》)。《规划》是弥渡县空间发展的指南、可持续发展的空间蓝图，是各类开发保护建设活动的基本依据，请认真组织实施。《规划》实施要坚持以习近平新时代中国特色社会主义思想为指导，全面贯彻党的二十大精神，认真落实习近平总

书记考察云南重要讲话精神和“一定要把洱海保护好”的殷殷嘱托，锚定“3815”战略发展目标和发展壮大资源经济、园区经济、口岸经济重点任务，完整、准确、全面贯彻新发展理念，坚持以人民为中心，统筹发展和安全，促进人与自然和谐共生，着力将弥渡县建设成为小河淌水乡愁地、绿色蔬菜产业园。

二、筑牢安全发展的空间基础。到 2035 年，弥渡县耕地保有量不低于 39.0824 万亩，其中永久基本农田保护面积不低于 29.2900 万亩；生态保护红线面积不低于 329.36 平方千米；城镇开发边界扩展倍数控制在基于 2020 年城镇建设用地规模的 1.350 倍以内；用水总量不超过上级下达指标，其中 2025 年不超过 0.9652 亿立方米。明确自然灾害风险重点防控区域，划定洪涝、地震等风险控制线和城市蓝线、绿线、黄线、紫线，落实战略性矿产资源、历史文化保护等安全保障空间，严格河湖水域空间管控，全面锚固高质量发展的空间底线。

三、优化国土空间开发保护格局。落实主体功能区布局，优化农业空间结构，推动农业安全、绿色、高效发展，严格保护坝区优质耕地，推进农村土地整治，夯实粮食安全基础，打造高原盆坝现代农业示范区和山地生态产业示范地。加强云南东山国家级森林公园、云南弥渡太极山风景名胜区等重要生态空间保护和管控，持续推进历史遗留废弃矿山等生态修复，维护区域生态安全，提升生态服务功能。强化云南弥渡产业园区建设，推动区域联动发展，构建等级合理、协调有序的城镇体系，加强城乡融合发展，优化镇村布局，推进宜居宜业和美乡村建设。

四、提升城乡空间品质。优化中心城区空间结构和用地布局，统筹谋划教育、文化、体育、医疗、养老等公共服务设施，推进社区生活圈建设，提升城乡公共服务均衡性和可及性。严格城市控制线管控，系统建设公共开敞空间，稳步推进城市更新。加大存量用地挖潜，推动地上地下空间复合利用，提高土地节约集约利用水平。落实历史文化保护线管理要求，保护好各级文物保护单位及其周围环境，保护和传承非物质文化遗产。强化城市设计，管控城市高度和城市天际线，优化城乡空间形态，彰显富有地域特色的城乡风貌。

五、构建安全韧性基础设施体系。构建现代化基础设施体系，完善城乡各类基础设施建设，提升基础设施保障能力和服务水平。强化与周边城市的交通联系，完善城区道路网系统，构建安全、高效、绿色的综合交通体系。统筹经济发展和国防建设需求，保障军事设施空间。健全公共安全和综合防灾体系，严格落实抗震、地质灾害防治、防洪排涝等灾害防控和危险化学品生产储存、油气管线廊道布局等安全防护要求，增强抵御灾害和事故的能力。统筹保障水、电、气、通信、环境卫生等各类市政基础设施，确保城市生命线稳定运行。

六、坚决维护规划严肃性权威性。《规划》是对弥渡县国土空间作出的全局安排，是弥渡县国土空间保护、开发、利用、修复的政策和总纲，必须严格执行，任何部门和个人不得随意修改、违规变更。按照定期体检和五年一评估的要求，健全各级各类国土空间规划实施监测评估预警机制，将规划评估结果作为规划实

施监督考核的重要依据。建立健全规划监督、执法、问责联动机制，实施规划全生命周期管理。

七、做好规划实施保障。弥渡县人民政府要加强组织领导，健全工作机制，完善配套政策措施。做好《规划》印发和公开，强化社会监督。组织完成乡镇国土空间规划、详细规划、相关专项规划编制实施，其中涉及合并编制的乡镇国土空间规划要加强管控，加快形成统一的国土空间规划体系，确保《规划》确定的各项目标任务落地落实。建立健全国土空间规划委员会制度，发挥其对国土空间规划编制实施管理的统筹协调作用。按照“统一底图、统一标准、统一规划、统一平台”的要求，纳入国土空间规划“一张图”系统和国土空间基础信息平台，参与国土空间规划实施监测网络建设，提高空间治理数字化水平。要坚决贯彻党中央、国务院关于“多规合一”改革的决策部署，不在国土空间规划体系之外另设其他空间规划。《规划》实施中的重大事项要及时请示报告。





小河流水迢故乡

弥渡县国土空间总体规划

(2021—2035年)

公开版



前言

PREFACE

建立“多规合一”的国土空间规划体系并监督实施是党中央作出的重大部署。按照国家和云南省部署要求，弥渡县组织编制了《弥渡县国土空间总体规划（2021-2035年）》（以下简称《规划》）。

《规划》以习近平新时代中国特色社会主义思想为指导，全面贯彻党的二十大精神，深入落实习近平总书记考察云南重要讲话精神，锚定“3815”战略发展目标和发展壮大资源经济、园区经济、口岸经济重点任务，完整、准确、全面贯彻新发展理念，坚持以人民为中心，统筹发展和安全，促进人与自然和谐共生，着力将弥渡县建设成为小河淌水乡愁地、绿色蔬菜产业园。《规划》是弥渡县空间发展的指南、可持续发展的空间蓝图，是各类开发保护建设活动的基本依据。

《规划》于2024年6月13日经大理白族自治州人民政府批准实施，现将规划主要内容面向社会公开。



目 录

- 01 谋定发展定位目标
- 02 优化国土空间格局
- 03 稳固特色农业空间
- 04 构筑生态保护格局
- 05 营造宜居城镇空间
- 06 彰显文化特色魅力
- 07 强化基础支撑体系
- 08 全面深化区域协同
- 09 完善空间治理能力



谋定发展定位目标

- 规划基础
- 发展定位
- 规划目标
- 开发保护战略



1.1 规划基础



■ 规划范围与期限

- 行政区划：辖6镇2乡，包括弥城镇、红岩镇、新街镇、寅街镇、苴力镇、密祉镇、德苴乡和牛街乡。
- 国土面积：弥渡县国土总面积1524.75平方千米。
- 人口概况：2020年，弥渡县域常住人口26.12万人，城镇化率37.01%。

■ 国土空间开发适宜性评价

城镇建设适宜区



占全县面积

14.99%

农业生产适宜区



占全县面积

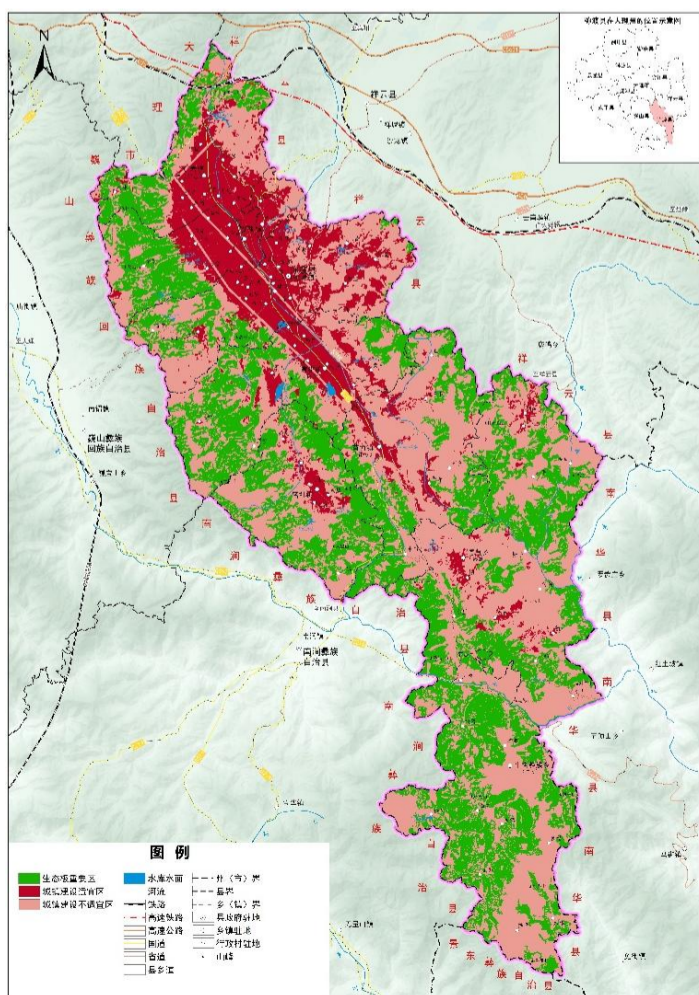
38.61%

生态保护极重要区

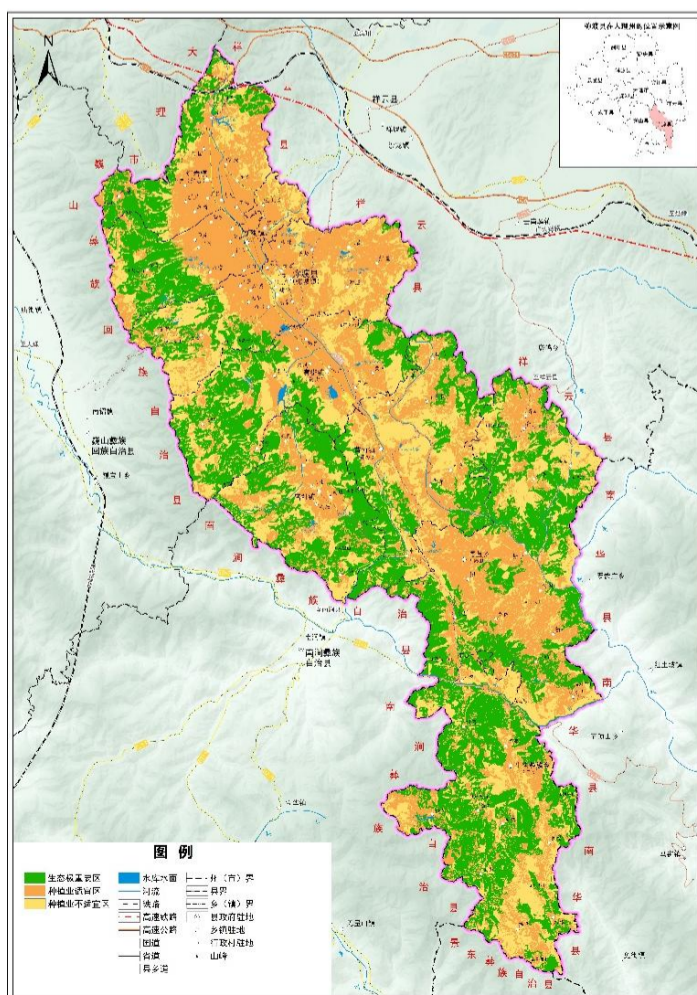


占全县面积

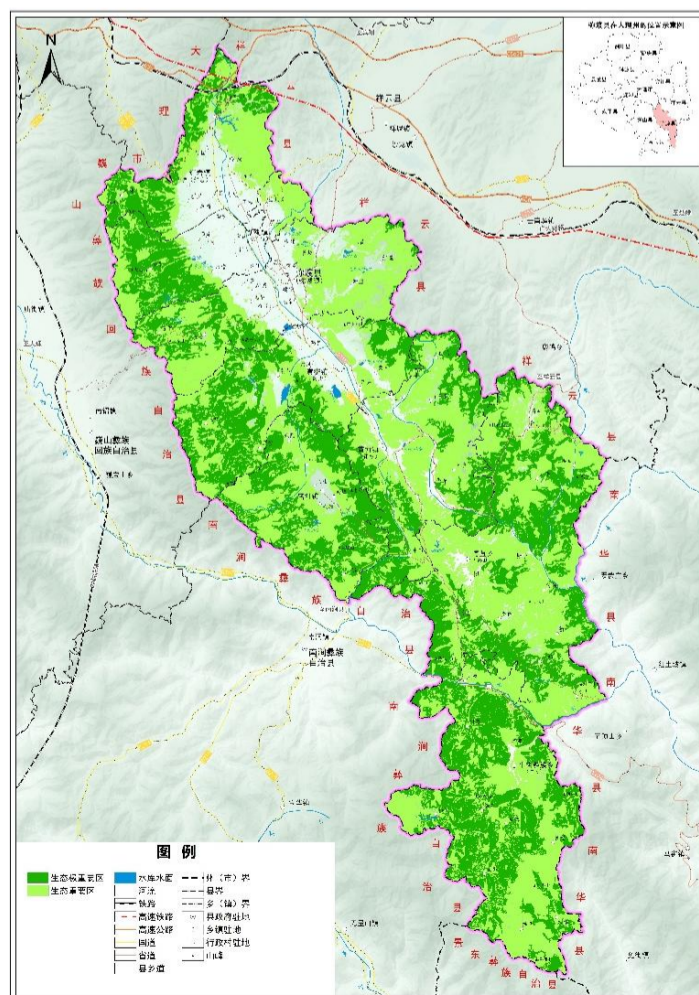
33.66%



城镇开发适宜性评价



农业生产适宜性评价



生态保护重要性评价

1.2 发展定位



■ 总体定位

小河淌水乡愁地，绿色蔬菜产业园

依托世界名曲《小河淌水》的知名度，充分发挥弥渡生态环境优良、农业基础牢固、经济发展势头强劲的优势，紧抓发展机遇，建设生态品质优越、文化品位彰显的“小河淌水·幸福弥渡”。

■ 城市性质



滇西城镇群重要节点城市



文化休闲旅游胜地



宜居宜业宜游的山水园林城市

1.3 规划目标



■近期目标（2021—2025年）

国土空间现代化治理体系基本健全，生产、生活、生态空间持续优化，国土空间开发保护格局进一步提升。**山水和谐、特色鲜明的绿美弥渡基本形成。**

■远期目标（2026—2035年）

生态安全格局夯实，农业生产空间分布稳定，城乡空间开发有序有度、集约利用，高质量跨越式发展基本实现。**文旅融合、宜居宜业宜游的“小河淌水乡愁地”基本建成。**

■远景目标（2036—2050年）

国土空间治理体系和治理能力全面实现现代化，形成生态空间山青水秀、生活空间宜居适度、生产空间集约高效的国土空间格局。**建成生态环境优越、产业特色鲜明、人文风情浓郁的山水园林生态城市。**



1.4 开发保护战略



1

严守底线，保障现代特色农业空间

严格落实上级下达的耕地和永久基本农田保护任务，推动现代特色农业高质量发展。



2

生态立县，筑牢生态安全屏障

严守生态保护红线，锚固生态安全格局，推进生态修复和山水林田湖草沙生命共同体建设。



3

区域协同，夯实产业发展空间

积极融入大理州“双核驱动、协同发展”“大祥巍”一体化发展格局。



4

文旅融合，守护历史文化根脉

擦亮小河淌水品牌，打造具有浓郁地域文化的健康生活目的地，彰显弥渡多元文化魅力。





优化国土空间格局

- 严守三条控制线
- 优化国土空间总体格局
- 落实细化主体功能区

2.1 严守三条控制线



保质保量
划定永久基本农田

全县耕地保有量不低于39.0824万亩，其中永久基本农田保护面积不低于29.2900万亩。

坚持最严格的耕地保护制度，以确保国家粮食安全和农产品质量安全为目标，严格落实永久基本农田保护任务，保质保量划定永久基本农田。



依照功能
划定生态保护红线

全县生态保护红线面积不低于329.36平方千米

生态保护红线内，自然保护地核心保护区原则上禁止人为活动，其他区域严格禁止开发性、生产性建设活动，在符合现行法律法规前提下，除国家重大战略项目外，仅允许对生态功能不造成破坏的有限人为活动。



集约绿色
划定城镇开发边界

城镇开发边界扩展倍数控制在基于2020年城镇建设用地规模的1.350倍以内。

按照集约适度、绿色发展的要求，科学划定城镇开发边界，引导城镇集中布局，使城镇开发建设由外延扩张向内涵提升转变。

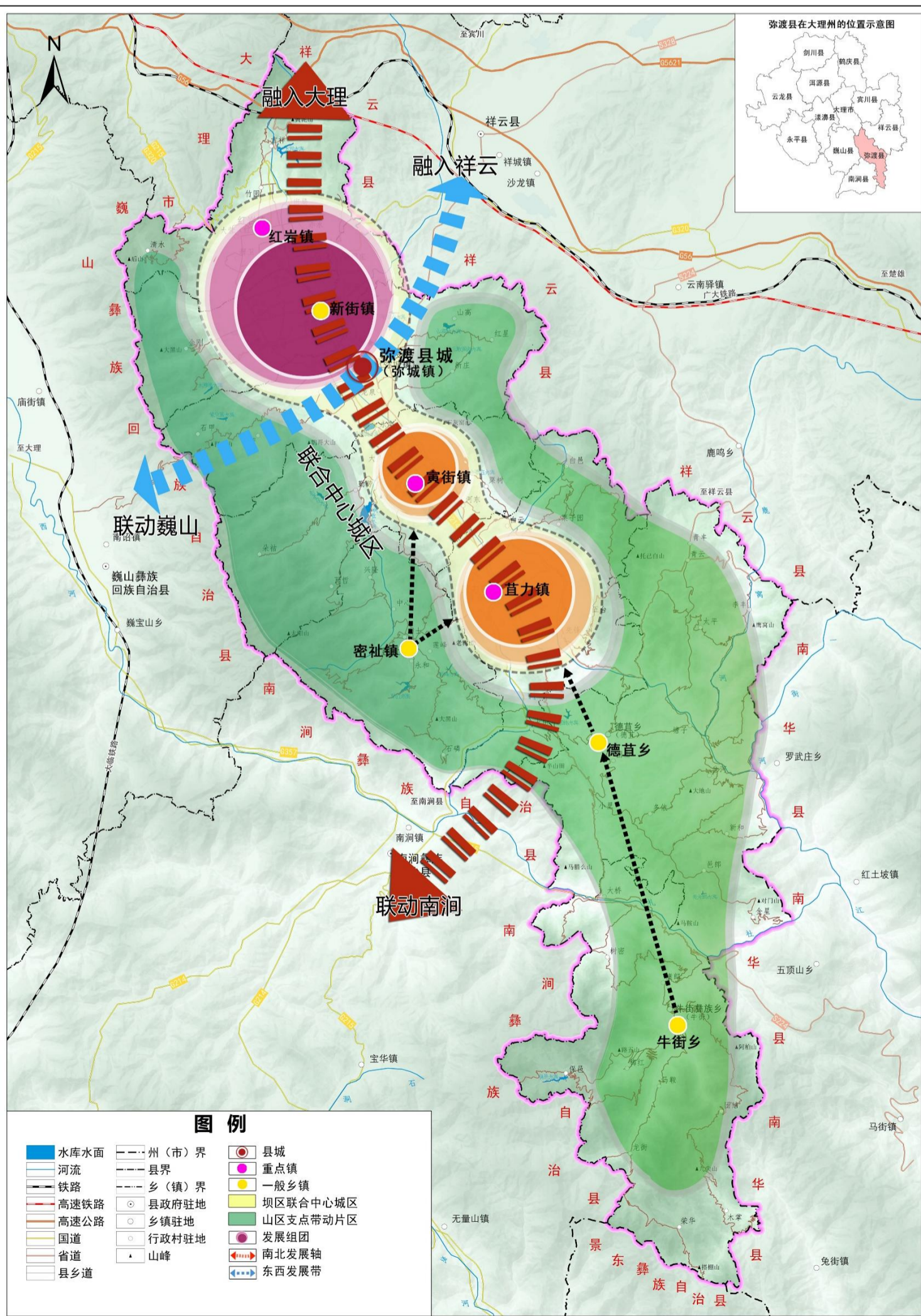


2.2 优化国土空间总体格局



一心两轴三屏多点

主动融入国家和省州发展战略，坚持开发与保护并重的方针，以三条控制线为基础，全域山水林田湖草沙要素一体化治理，统筹城乡协调发展，构建“一心两轴三屏多点”空间格局。严格保护坝区耕地，筑牢生态屏障，提升国土空间品质，提高土地利用效率，全面推进国土空间高质量发展。



一心

打造以县城为核心的“联合中心城区”。

两轴

依托宾南高速、弥昌高速作为县域发展轴，加强与大理、祥云、巍山、南涧的联动发展。

三屏

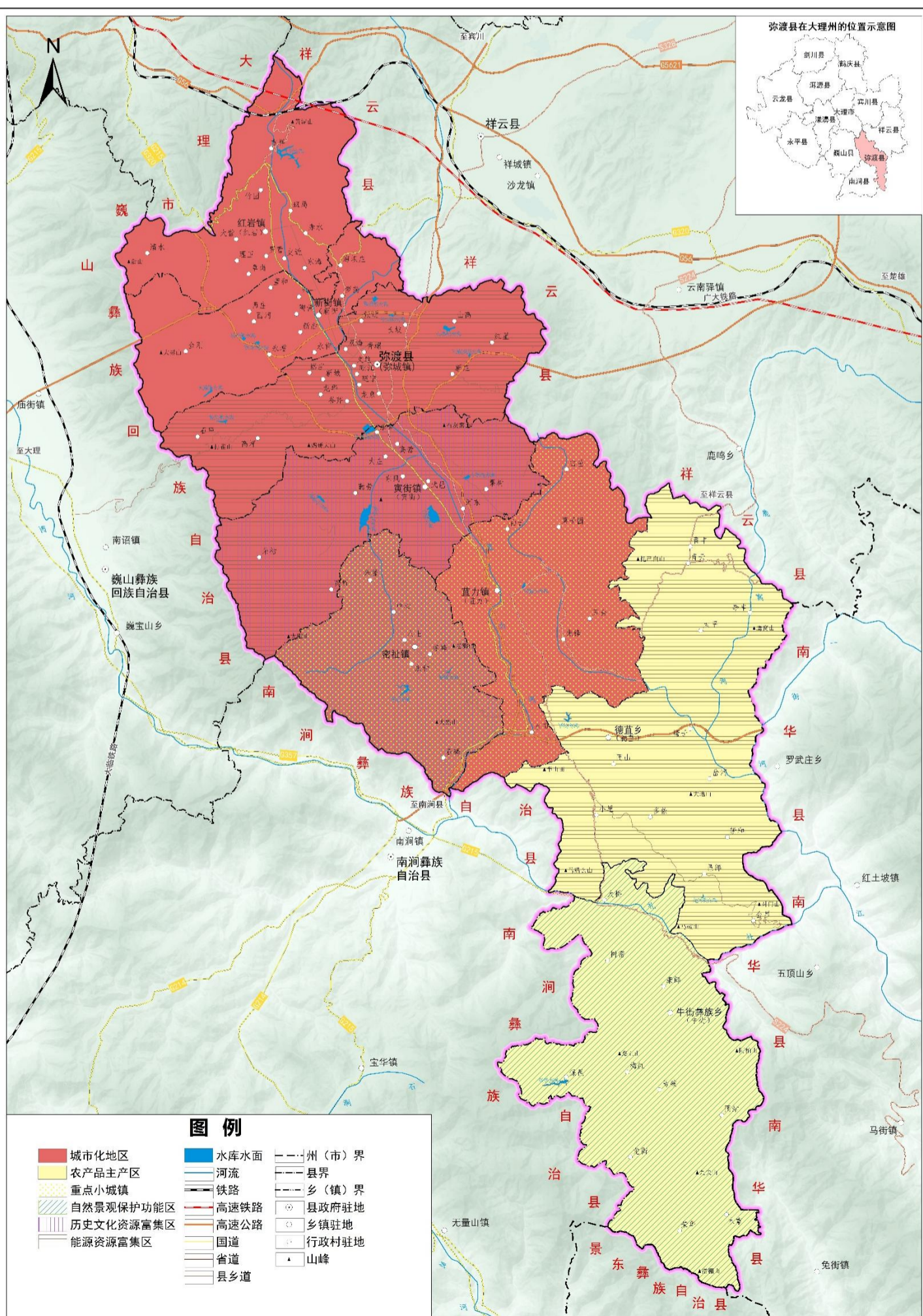
依托于周边自然山体形成东部、南部、西部三个生态屏障，突出弥渡绿色生态的发展底色。

多点

推动密祉、德苴、牛街成为弥渡山区发展的重要支撑点，推进城乡融合发展。

2.3 落实细化主体功能区

- 弥渡县为省级城市化地区。
- 以乡镇为单元细化主体功能分区：城市化地区、农产品主产区。
- 在乡镇主体功能定位基础上，叠加功能类型：重点小城镇、自然景观保护功能区、历史文化资源富集区、能源资源富集区。



乡镇	主体功能	叠加功能
弥城镇	城市化地区	能源资源富集区
红岩镇		
新街镇		
寅街镇		历史文化资源富集区、能源资源富集区
苴力镇		重点小城镇
密祉镇		重点小城镇、自然景观保护功能区、历史文化资源富集区
德苴乡	农产品主产区	能源资源富集区
牛街乡		自然景观保护功能区、能源资源富集区



穩固特色农业空间

- 构建农业空间格局
- 实施耕地保护制度
- 推进乡村振兴

3.1 构建农业空间格局

构建“一带、四区，多园”的农业空间格局

根据弥渡县各乡镇农业资源特征，构建绿色化、多元化、现代化的全域农业空间格局。

一带

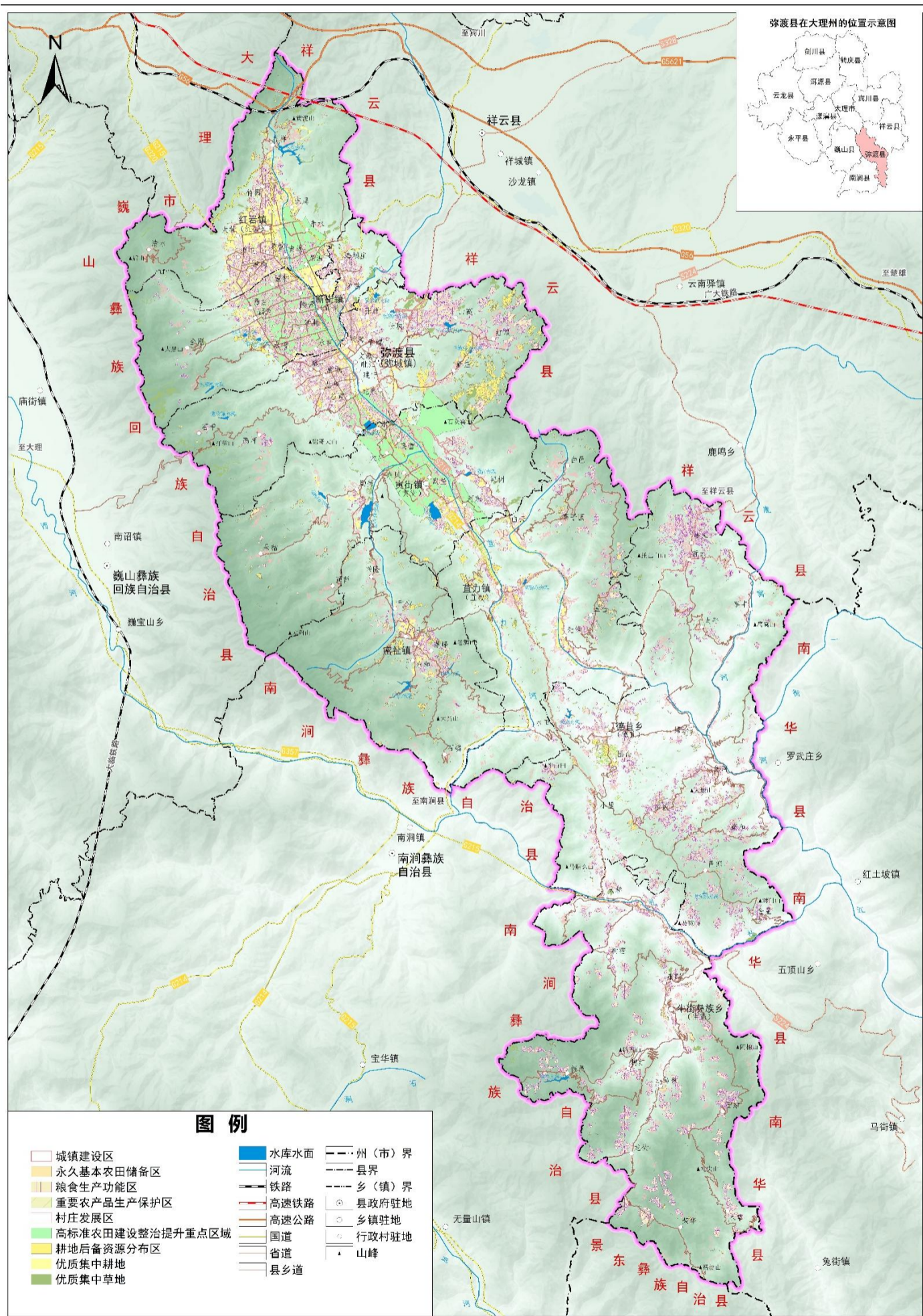
串联各乡镇的南北向休闲观光农业带

四区

坝区高效生态农业区
 东部山地畜牧林果农业区
 南部山地林牧核烟农业区
 西部山地林果药材农业区

多园

种植农业产业园
 养殖农业产业园
 休闲观光旅游农业园



3.2 实施耕地“三位一体”保护



严保耕地数量

落实耕地保护任务，坚持最严格的耕地保护制度，强化粮食安全保障。加强耕地用途管制，严格落实耕地进出平衡，保持耕地数量、守好耕地红线。

提升耕地质量

以集中连片耕地为重点，加强土地平整、土壤改良、农田水利设施建设，推进高标准农田建设。实施耕地地力提升，改善土壤环境质量。

改善耕地生态

推进耕地轮耕轮休，调整种植品种与种植结构，提高农田生态功能。提升耕地土壤污染的预防、控制、修复和风险管控能力，切实保护好耕地生态。



3.3 推进乡村振兴



➤ 强化村庄分类引导

特色保护类

挖掘村庄历史文化与特色要素，保持村庄特色的完整性、真实性和延续性，适度发展乡村旅游和特色产业。

城郊融合类

城乡产业融合发展、基础设施互联互通、公共服务共建共享，统筹村庄向城市社区转变。

集聚发展类

明确村庄发展方向，有序推进改造提升，优化环境增添活力。强化主导产业支撑，引导周边自然村向该类村庄集聚。

整治提升类

人居环境整治提升、渐进微循环改造、疏解村庄内部空间、配套完善基础设施，因地制宜优化用地布局。

搬迁撤并类

严格限制新建、改扩建活动，突出生态保护与修复，加强建设用地增减挂钩、废弃地复垦利用。

➤ 促进乡村产业发展

突出“一镇一业、一村一品”

乡镇具有优势特色产业，村庄明确优势特色产品。培育特色产业强镇，培育一批特色产业村，打造“一镇一业、一村一品”的发展新格局。

保障农村一二三产融合发展空间

合理预留建设用地指标，保障农业现代化产业项目。大力盘活农村存量建设用地，鼓励农村建设用地进行复合利用，腾挪空间发展新业态。





构筑生态保护格局

- 筑牢生态保护格局
- 建立自然保护地体系
- 加强自然资源保护利用
- 加强生态修复

4.1 筑牢生态保护格局

构建“三屏三带多点”生态空间格局

三屏

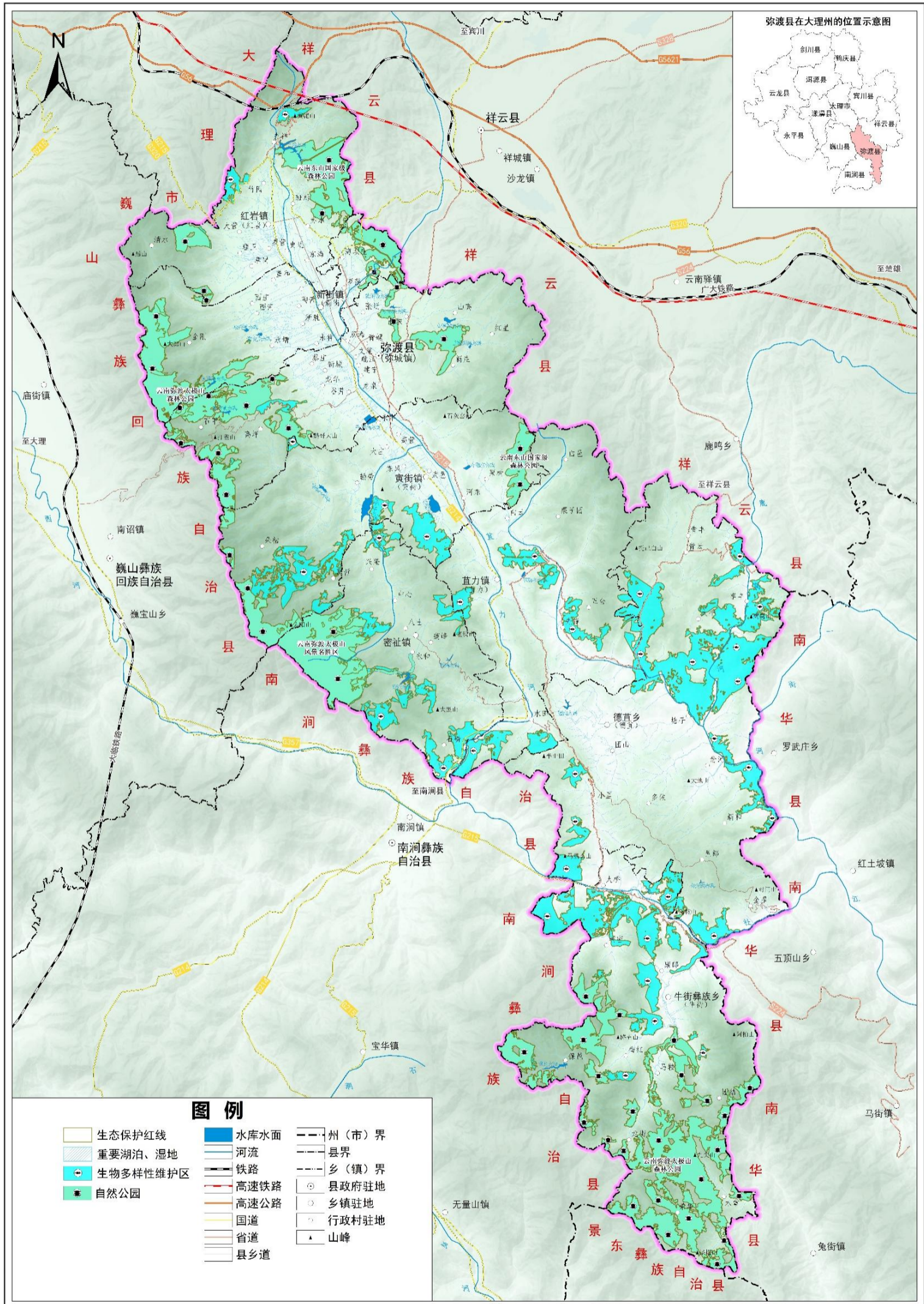
东部生态屏障、南部生态屏障、西部生态屏障。

三带

连接云南东山国家级森林公园的东部生态保护带；连接弥渡太极山森林公园（太极山、大黑山片区）及弥渡太极山风景名胜区的西部生态保护带；连接云南弥渡太极山森林公园（天生营）及多个生态节点的南部生态保护带。

多点

即云南东山国家级森林公园、云南弥渡太极山地方级森林公园（天生营、太极山、大黑山片区）、云南弥渡太极山风景区等重要生态节点。



4.2 建立自然保护地体系

将重要的自然生态系统、自然遗迹和自然景观，具有生态、观赏、文化和科学价值，可持续利用的区域划入自然公园，有效保护森林、湿地、水域、生物等珍贵自然生态系统，以及其承载的景观、地质地貌和生物多样性。

经自然保护地优化整合后，**弥渡县**自然保护地涉及**自然公园**3个。

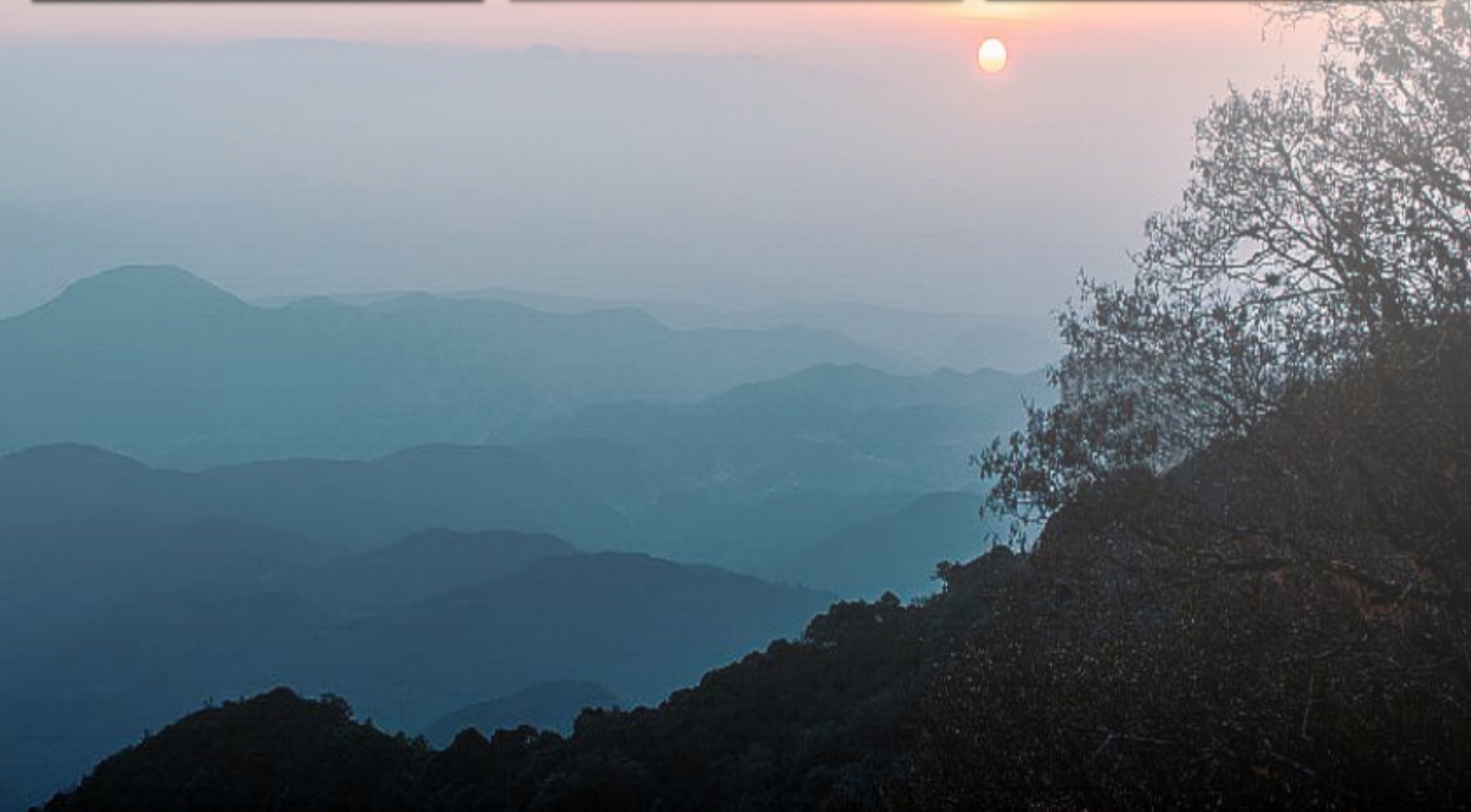
国家级自然公园

云南东山国家级森林公园

地方级自然公园

云南弥渡太极山森林公园

云南弥渡太极山风景名胜区



4.3 加强自然资源保护利用



林草资源

全面保护林草资源，保持森林覆盖率。因地制宜推进治理修复，推进林草资源合理利用。科学划定造林绿化空间及林地后备资源补充空间。

水资源

落实最严格水资源管理制度，实施水资源总量和强度双控，实现水资源供需平衡。加强饮用水水源地保护，全面治理水环境。

矿产资源

落实国家能源资源保障布局，加强矿产资源开发，合理配置矿产资源。严格制定矿产资源开采准入条件，持续推进绿色矿山建设。

地热资源

建立地热资源保护区。坚持梯度开发，一水多用。加强地热资源开发动态监测。



4.4 加强生态修复



水环境修复

全面治理水环境，恢复河道生态系统，治理滨水空间，完善河道两侧绿地、林地体系，强化水绿复合廊道功能，保障水体生态环境。



湿地生态修复

通过河道清淤、水系连通、岸线修复等生态修复技术措施，增强河湖水系连通性，提升河湖湿地生态质量和功能，维持湿地保护面积。



森林生态修复

丰富林种多样性，提升森林覆盖率，优化林种，促进群落结构化发展，制定合理的林地管理和更新机制，推进林业生态修复建设项目。



土壤污染修复

治理耕地土壤环境，分析污染风险，并提出修复技术方案，提高受污染耕地安全利用率。实施化肥、农药减量工程，减小农业污染面。



伍

营造宜居城镇空间

- 构建城镇空间格局
- 优化城镇等级结构
- 统筹联合中心城区建设
- 构建“234”多元产业体系
- 优化中心城区空间结构
- 提升中心城区交通系统
- 塑造城乡特色风貌



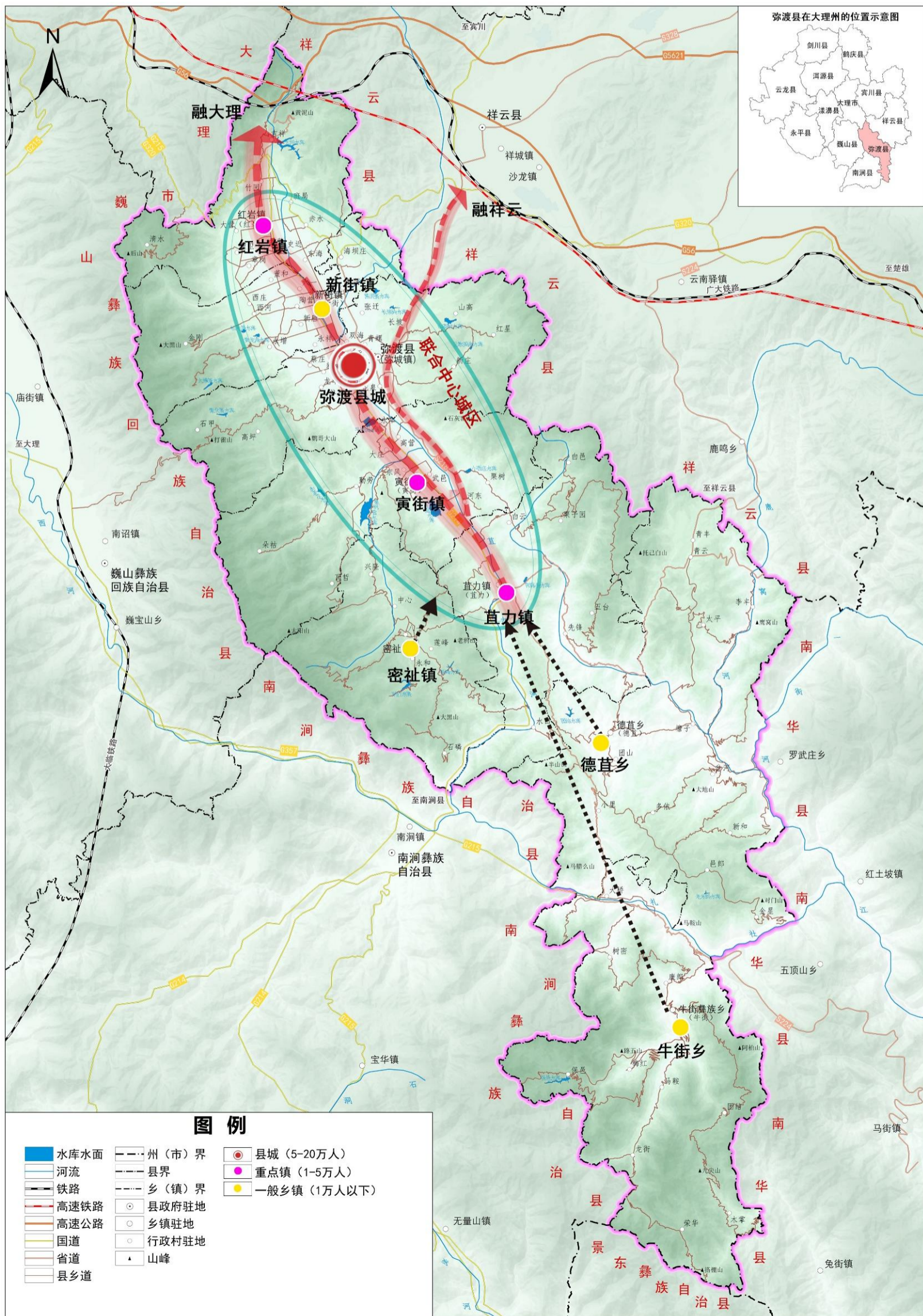
5.1 构建城镇空间格局

构建“一核一心三支点”城镇空间结构

一核：弥渡中心城区。

一心：联合中心城区，包括弥城、红岩、新街、寅街、苴力。

三支点：密祉、德苴、牛街，作为“联合中心城区”发展的重要支点。

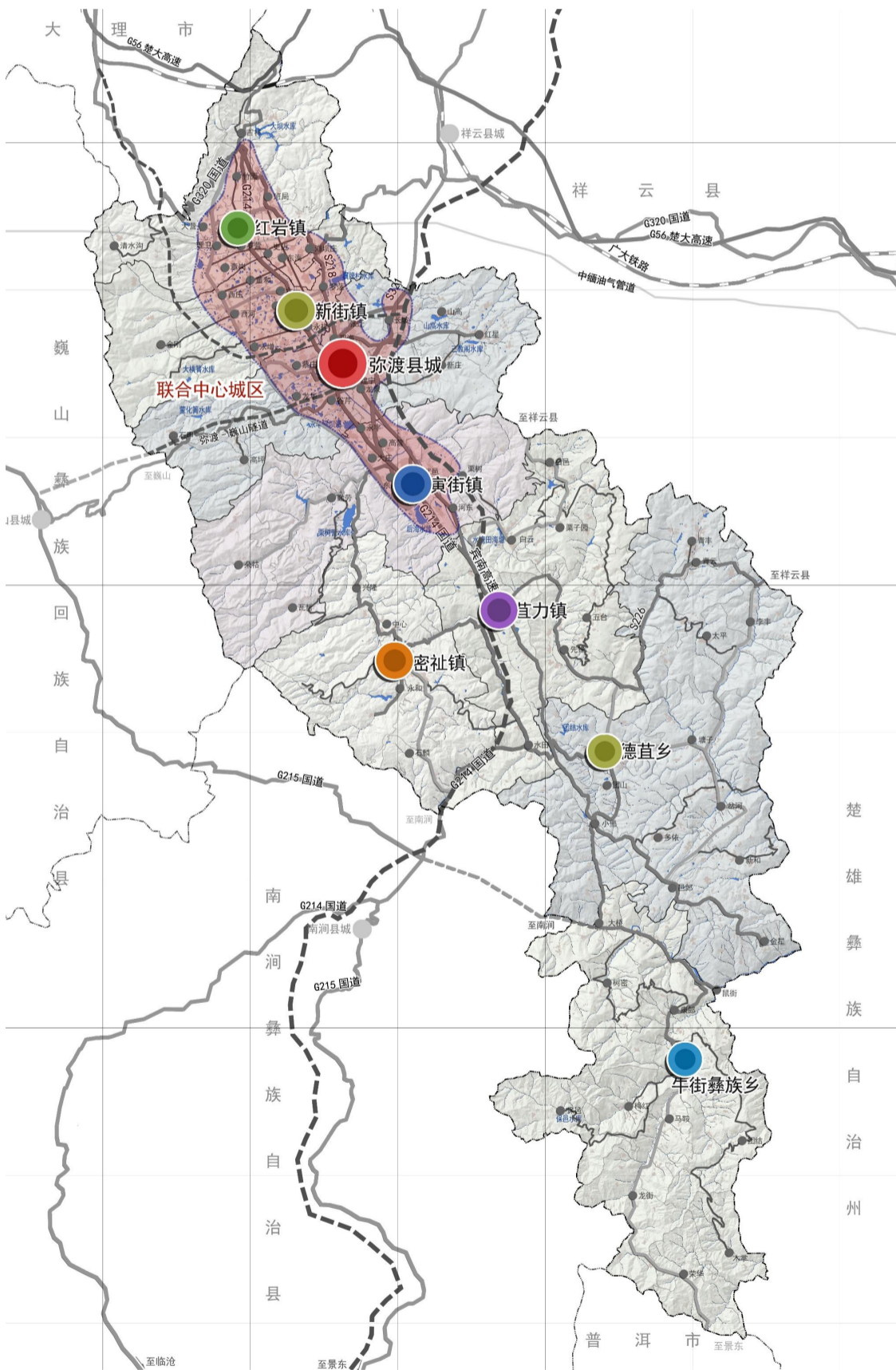


5.2 优化城镇等级结构



落实城镇发展定位与策略，结合现状基础及发展条件，规划形成

县城 — 重点镇 — 一般乡镇 三级城镇等级结构



■ 县城

弥城镇，全县政治、文化、公共服务中心。引领、辐射、带动全县发展，提升县城综合承载能力，打造和谐宜居、特色鲜明、富有活力的现代化新县城。

■ 重点镇

红岩镇、寅街镇、苴力镇、新街镇，提升综合服务和特色产业功能，强化土地节约集约利用，按重点镇建设标准，提高公共服务设施配置水平，加强对周边区域的辐射带动能力。

■ 一般乡镇

密祉镇、德苴乡、牛街乡，打造基层公共服务中心，发挥特色资源优势，成为乡村振兴的重要载体。

5.3 统筹联合中心城区建设

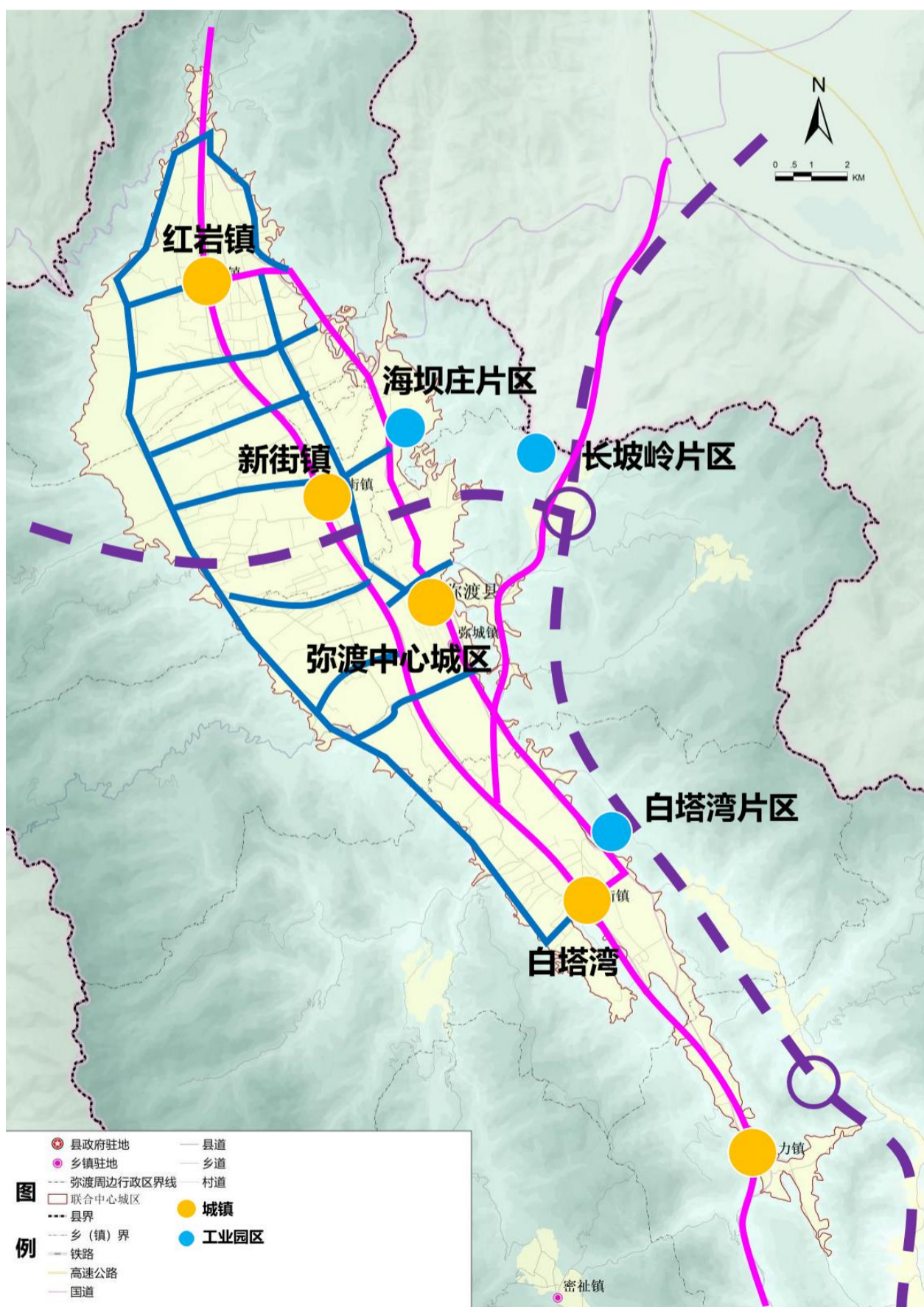


■ 打造坝区“半小时生活圈”

以“小河淌水”品牌为抓手，打造高标准高品质特色音乐小镇，完善城市功能，改善城市风貌，增加城市内涵，彰显城市特色，提升城市品位，完善养老、托幼、医疗等公共服务机构布局和建设，丰富坝区“半小时生活圈”。

■ 构建“轴环相连，组团相接”交通网络

推进“联合中心城区”交通网络建设，形成“轴环相连，组团相接”的布局系统，实现红岩、新街、寅街、苴力四镇与县城经济社会生产生活一体化。



■ 共建共享基础设施

• 生态治理

实施毗雄河水污染防治工程，开展河道清淤生态修复，推进河道截污管道工程建设；

• 污水处理

统筹建设第二、第三污水处理厂，服务于联合中心城区、集镇及坝区农村；

• 垃圾处理

统一收集各类垃圾，利用水泥窑协同处置项目进行集中焚烧处理，实现固体废弃物减量化、资源化、无害化。

5.4 构建“234”多元产业体系



支柱产业

2个百亿级

- 高原特色现代农业
- 文化旅游康养业

- 高原特色现代农业、农副产品加工产业；
- 以弥渡民歌文化、花灯文化为重点，促进文化旅游康养业与其他产业；

重点产业

3个五十亿级

- 饲料加工业
- 建材业
- 仓储物流业

- 砂石骨料、石材加工、水泥等建材产业，向新型建材产业延伸发展；
- 仓储、运输、冷链、配送、流通交易等；

潜力产业

4个十亿级

- 绿色能源
- 数字经济
- 有色金属材料
- 房地产

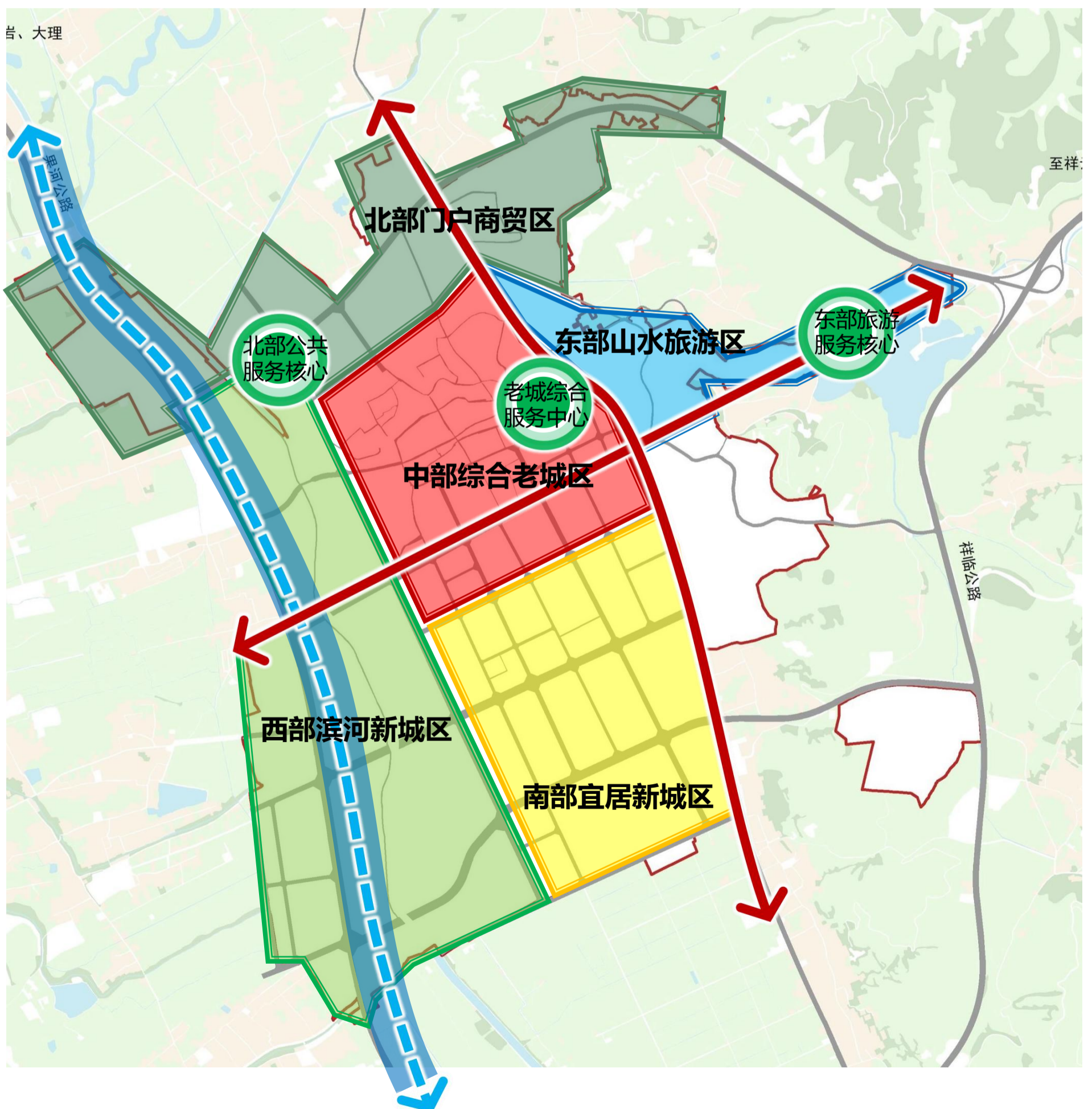
- 风力发电、太阳能发电、天然气等
- 推进互联网、大数据、区块链、人工智能与实体经济的深度融合；
- 铜钼、铂钯等有色金属采选及精深加工产业，向新材料产业延伸发展；



5.5 优化中心城区空间结构

构建“一带两轴、三核五区”空间格局

- **一带** 依托一河一路（果河公路、毗雄河）形成的城市发展带；
- **两轴** 东西横向的城市功能拓展主轴，南北纵向的生活服务轴；
- **三核** 老城综合服务中心、北部公共服务核心、东部旅游服务核心。
- **五区** 中部综合老城区、北部门户商贸区、东部山水旅游区、西部滨河生活区、南部宜居生活区。



5.6 提升中心城区交通系统

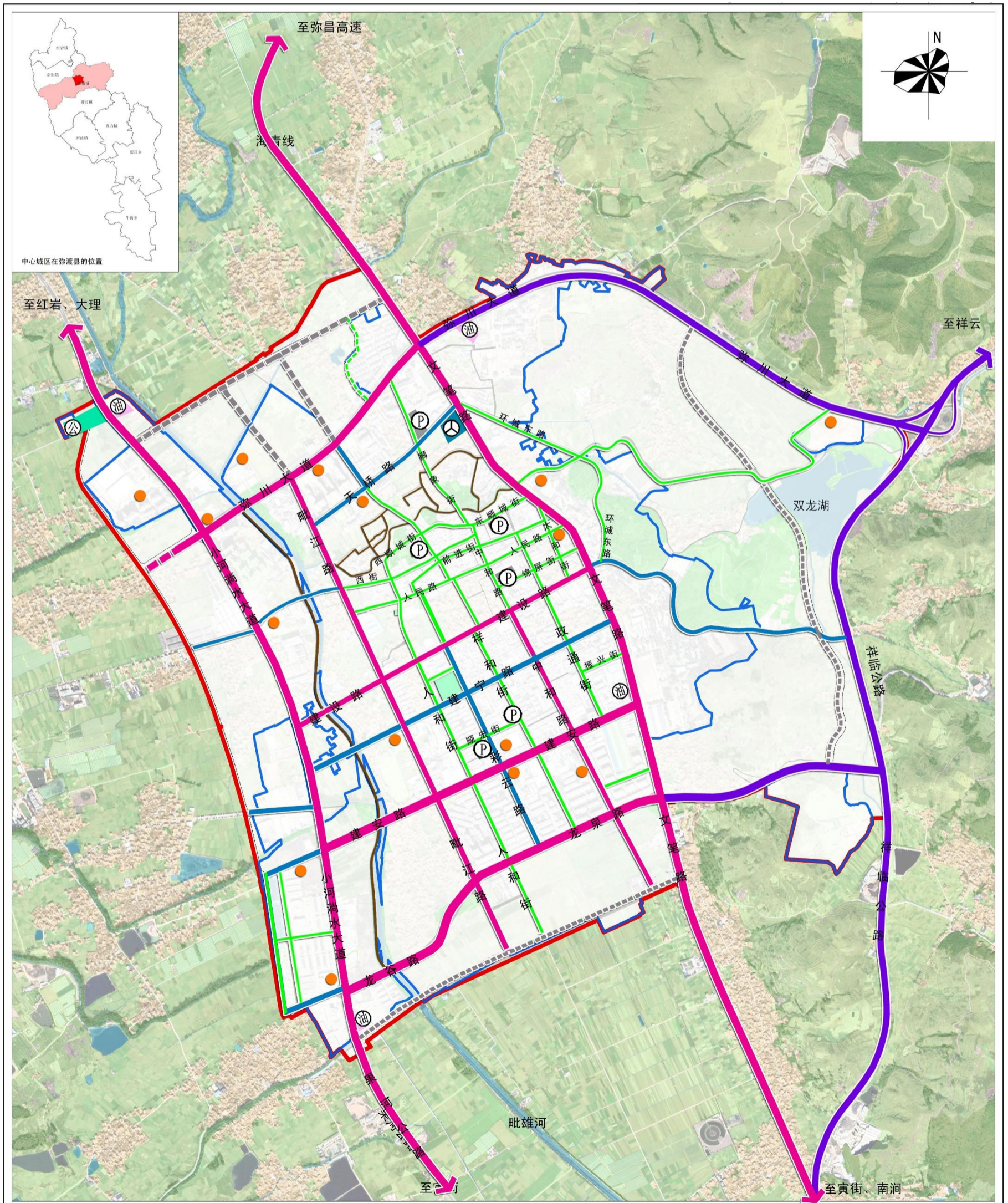


快速路 主要承担中心城区对外交通疏散，包括果河公路、祥临公路等。

主干路 主要承担中心城区各组团之间的交通通勤，主干路呈“三纵五横”结构，道路宽度22-36米。

次干路 主要解决组团内部交通，分流主干路的交通流量，道路宽度18-24米。

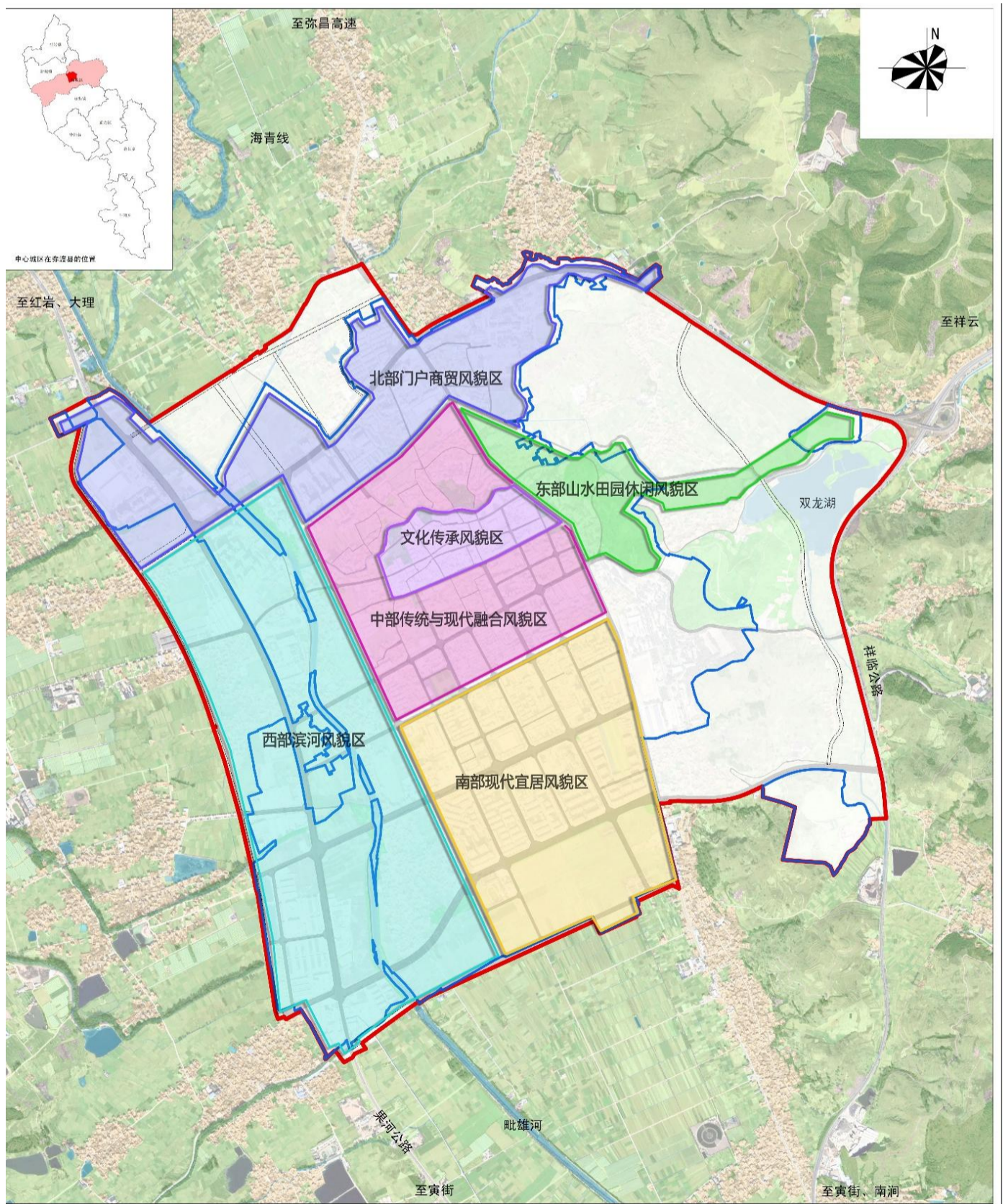
支路 进出街坊、居住区和承担短距离交通的道路，道路宽度12-20米。



5.7 塑造城乡特色风貌

构建“一带六区”的景观风貌格局

- **一带** 滨水景观带，以毗雄河水岸景观带为城市的核心滨水景观带。
- **六区** 布局北部门户商贸风貌区、文化传承风貌区、中部传统与现代融合风貌区、南部现代宜居风貌区、西部滨河风貌区、东部山水田园休闲风貌区六个魅力特色功能分区，塑造城市山水文化特色，建设魅力弥渡。





彰显文化特色魅力

- 加强历史文化保护
- 构建特色魅力空间
- 促进全域旅游





小河淌水的故乡

6.1 加强历史文化保护

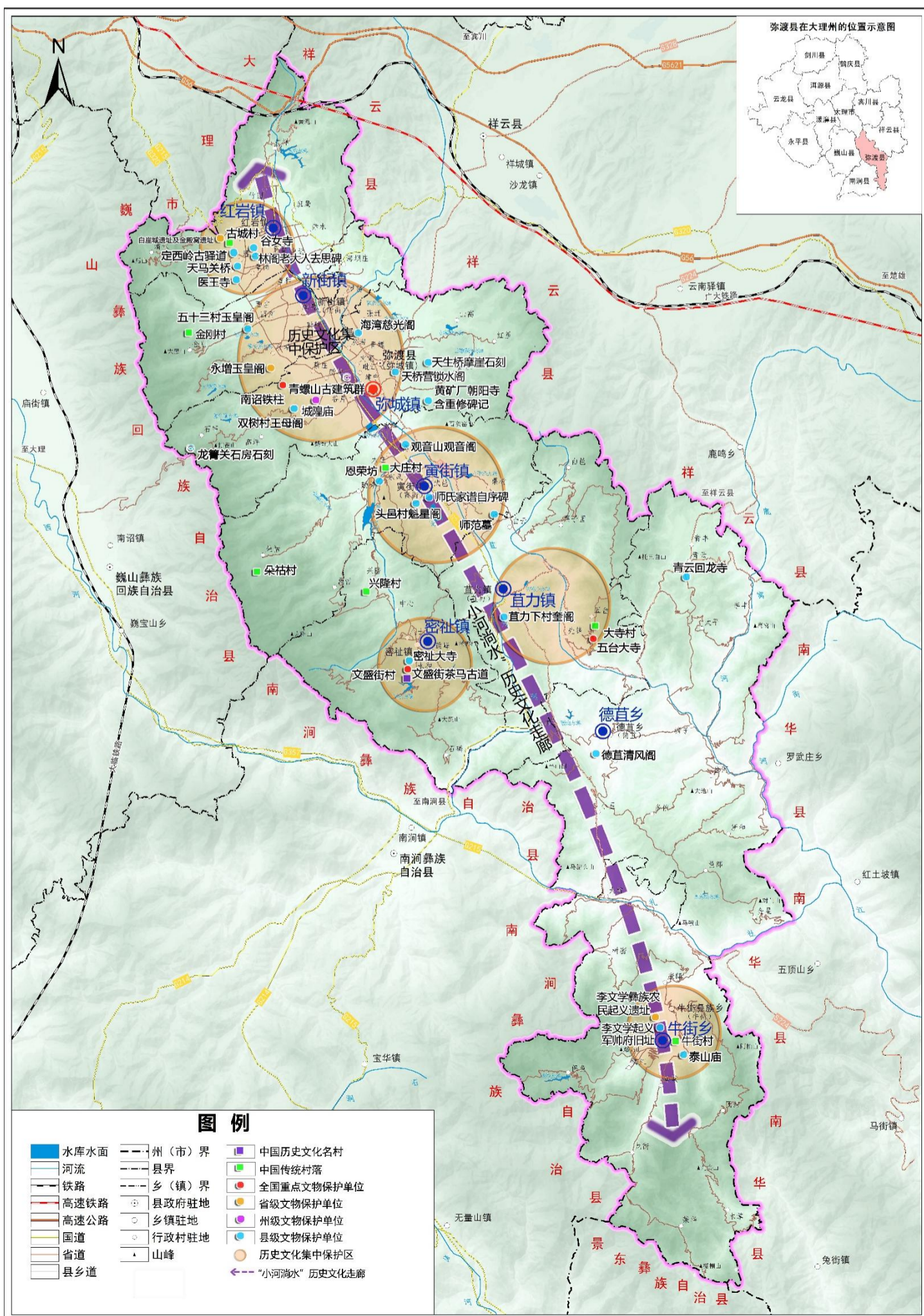
构建“一廊六区多点”的历史文化遗产保护格局

一廊

串联全域历史文化遗迹、彰显“小河淌水”文化载体的历史文化走廊。

六区

红岩历史文化集中保护区、县城历史文化集中保护区、寅街历史文化集中保护区、苴力历史文化集中保护区、密祉历史文化集中保护区、牛街历史文化集中保护区。



➤ **1个中国历史文化名村**

密祉镇文盛街

➤ **8个中国传统村落**

文盛街村、牛街村、朵祜村、大庄村、大寺村、古城村、兴隆村、金刚村

➤ **82处文物保护单位**

国家级3处，省级3处，州级17处，县级59处

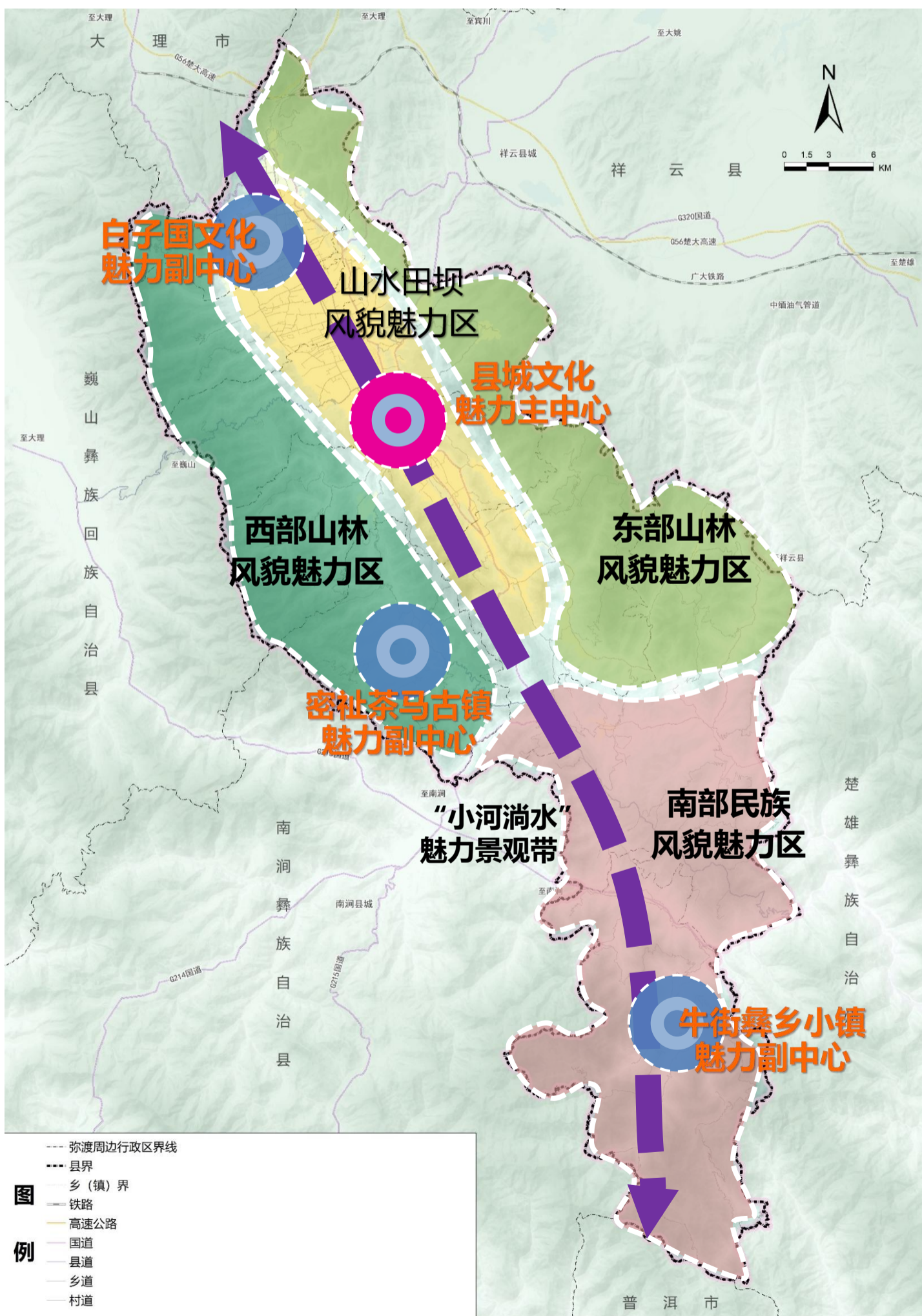
➤ **32项非物质文化遗产**

国家级5项，省级11项，州级16项

6.2 构建特色魅力空间

塑造“一核三心、一带四区”的特色魅力空间

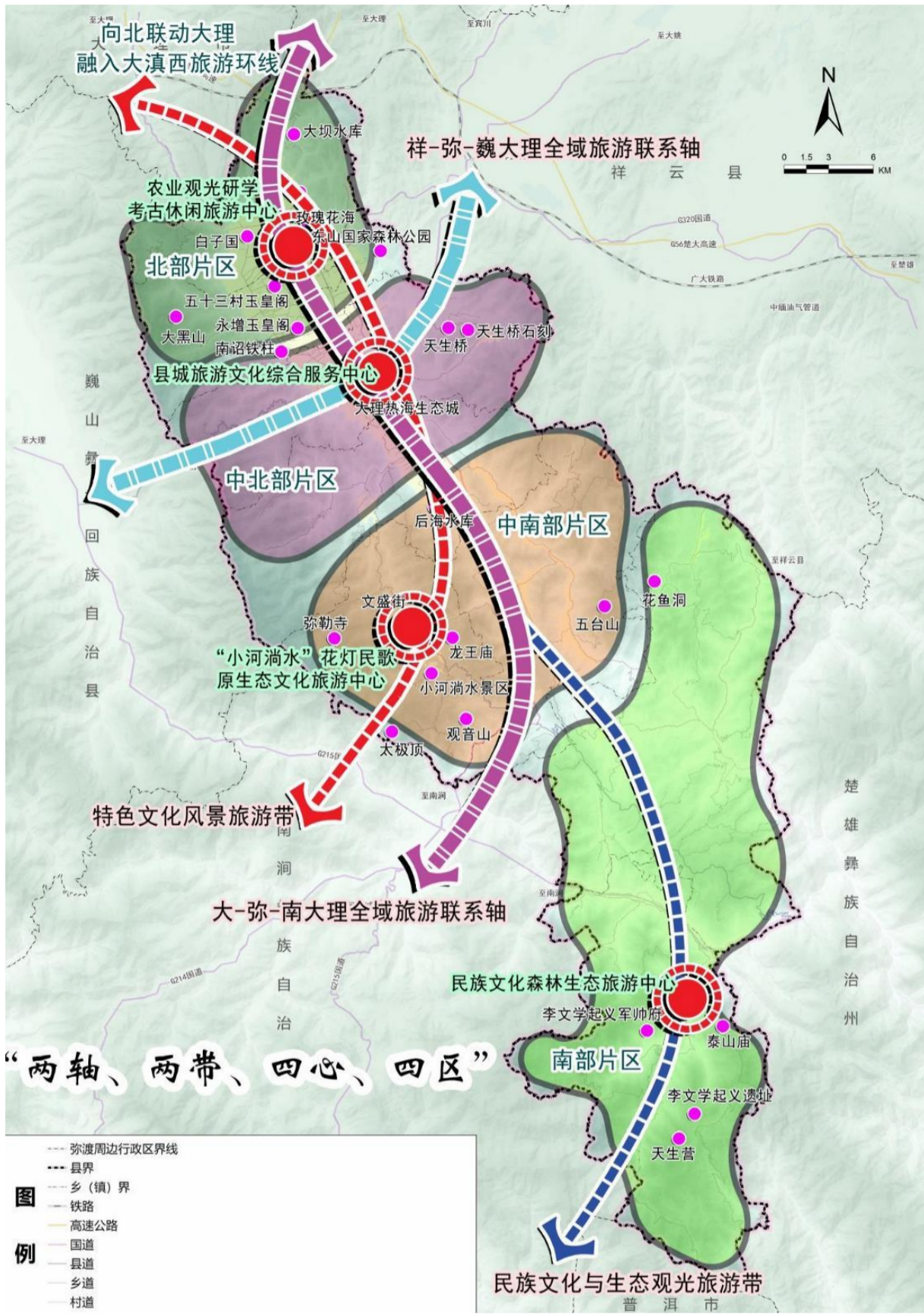
- **一核** 弥渡县城文化魅力主中心。
- **三心** 密祉茶马古镇魅力副中心、白子国文化魅力副中心、牛街彝乡小镇魅力副中心。
- **一带** 串联各乡镇形成彰显“小河淌水”魅力景观带。
- **四区** 山水田坝风貌魅力区、东部山林风貌魅力区、南部民族风貌魅力区、西部山林风貌魅力区。



6.3 促进全域旅游



构建“两轴两带、四心四区”全域旅游发展格局



➤ 两轴

“大—弥—南”全域旅游联系轴、“祥—弥—巍”全域旅游联系轴。

➤ 两带

特色文化风景旅游带、民族文化与生态观光旅游带。

➤ 四心

县城旅游文化综合服务中心、“小河淌水”花灯民歌文化旅游中心、农业观光研学休闲旅游中心、民族文化森林生态旅游中心。

➤ 四片

北部片区、中北部片区、中南部片区、南部片区。

促进文旅融合发展

促进旅游区域协同发展。积极促进与大理中心旅游城市一体化发展，融入环洱海康养休闲旅游圈和大滇西旅游圈，实现与南涧、巍山等旅游强县协同发展。

树立“弥渡坝子就是一个大景区”的理念。打造文旅融合、宜养宜游的乡愁之地。构建以“小河淌水”世界名牌为引领的“温泉康养+旅游小镇+特色观光农业+国家级非遗（弥渡花灯、弥渡民歌）+乡村休闲”的全域旅游产业链条，促进产业融合发展，实现区域协调发展。



强化基础支撑体系

- 构建互联互通的综合交通体系
- 提升均衡共享的公共服务体系
- 完善绿色高效的基础设施体系
- 健全综合防灾减灾体系

7.1 构建互联互通的综合交通体系

构建四向出行的高速公路网

规划建设弥昌高速、弥关高速，依托宾南高速，构建四向出行的高速公路网。

构建客货分流的铁路网

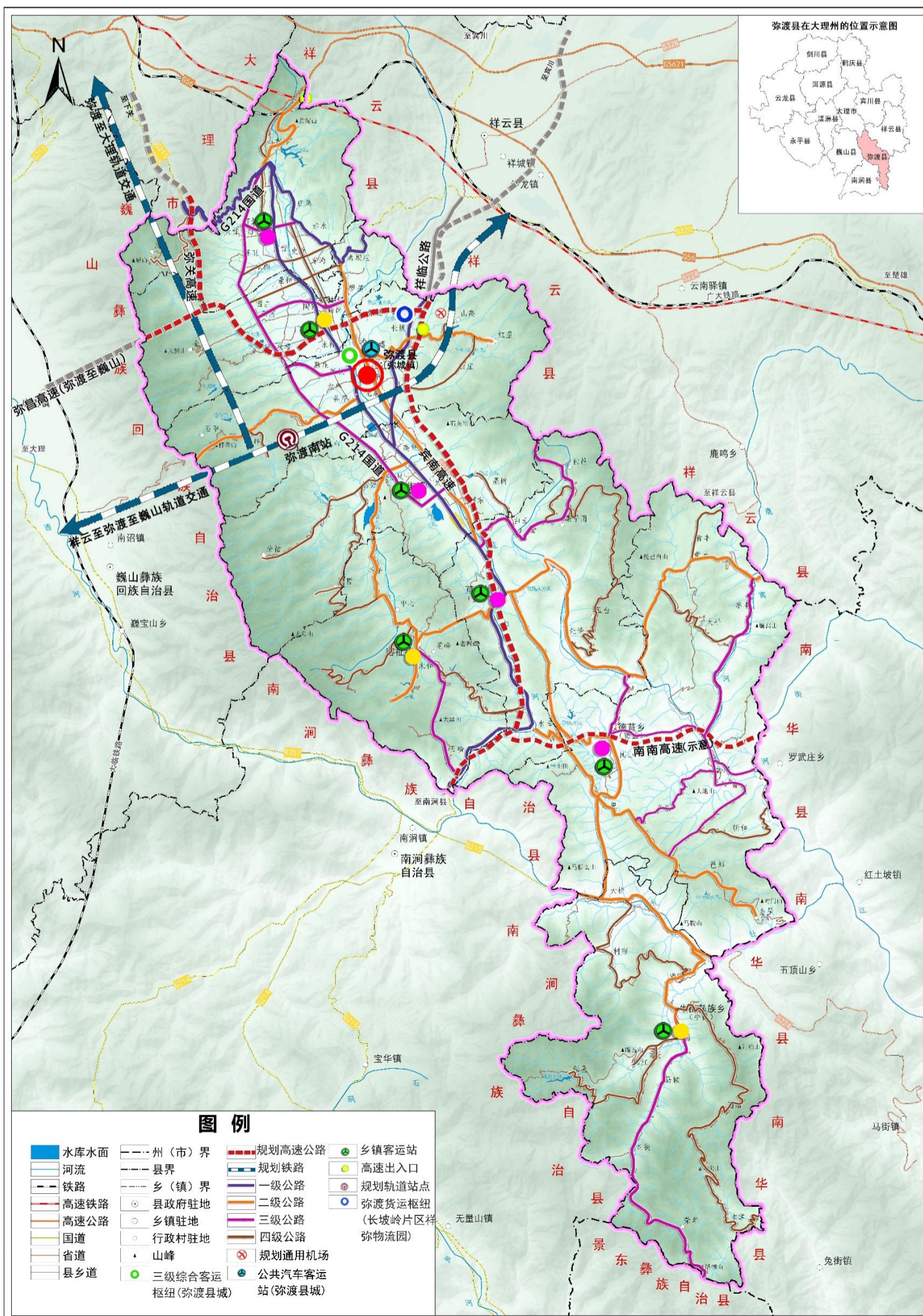
规划祥云—弥渡—巍山、弥渡—大理客运轨道交通，谋划弥渡货运铁路专线，增强弥渡对外铁路运输能力。

完善内部高效交通网络

推动全县路网体系提升改造，继续推进乡镇通三级公路项目，实施旅游公路建设。

强化综合交通枢纽建设

保障客运站建设空间，保障货运站建设空间，建立县域物流配送体系。





7.2 提升均衡共享的公共服务体系

推进基本公共服务均等化、普惠化、便捷化，建设覆盖全民、统筹城乡、多层次的公共服务保障体系。构建“15分钟、5-10分钟”步行全覆盖、友好共享的社区生活网络，重点聚焦养老、医疗、教育，提高弥渡县服务等级。



幼有善育，学有优教

建设高质量教育体系，推动义务教育从均衡发展迈向城乡一体化。



文有悦享，体有康达

建设四级文化施配置体系，提升城市文化品位，构建完善、多元的公共体育服务体系。



弱有众扶，病有良医

完善公共卫生服务体系与社会福利设施体系。



老有颐养，故有托殓

完善居家社区机构相协调医养康相结合的老服务体系与殡葬服务体系。

构建多层次社区生活圈



7.3 完善绿色高效的基础设施体系



供水

强化城乡供水安全，加强水源地的保护，优化用水结构，提高水资源利用效率，提高农村饮水水质安全。

排水

加快实施城镇污水收集管网新建和改造，提高污水管网运行效能和生活污水处理能力。加强工矿企业废水治理。



能源

扩大电网规模，优化电网结构，加大城乡电网改造升级力度，提高电网供电保障能力。推进分散式光伏、风力发电、地热能发电等新能源项目。

通信

建立数据、语音、图像三位一体的城乡数字综合通信业务网，统筹推进高速无线通讯业务全覆盖，实现有线、无线视频工作、生产、生活，全面建设智慧城市。



7.4 健全综合防灾减灾体系



防洪排涝

推动防洪排涝补短板，加强中小河流治理及山洪防治。



抗震避难

严格落实抗震设防标准，高标准建设应急避难场所，提高灾害救援与应急处置能力。



消防安全

优化县域消防安全体系，加强消防安全布局、消防设施建设，强化森林火灾防控。



人防安全

加强人防建设，提高人防工程的数量与质量，构建平战结合的现代人防体系。



公共安全

提高卫生设施配套标准和生命线工程韧性，通过加强基础设施和建立应急医疗救治体系，管控危险源，加强应对重大突发公共卫生事件的应急防治能力。



全面深化区域协作

- 主动融入新发展格局
- 加强与大祥巍协同发展

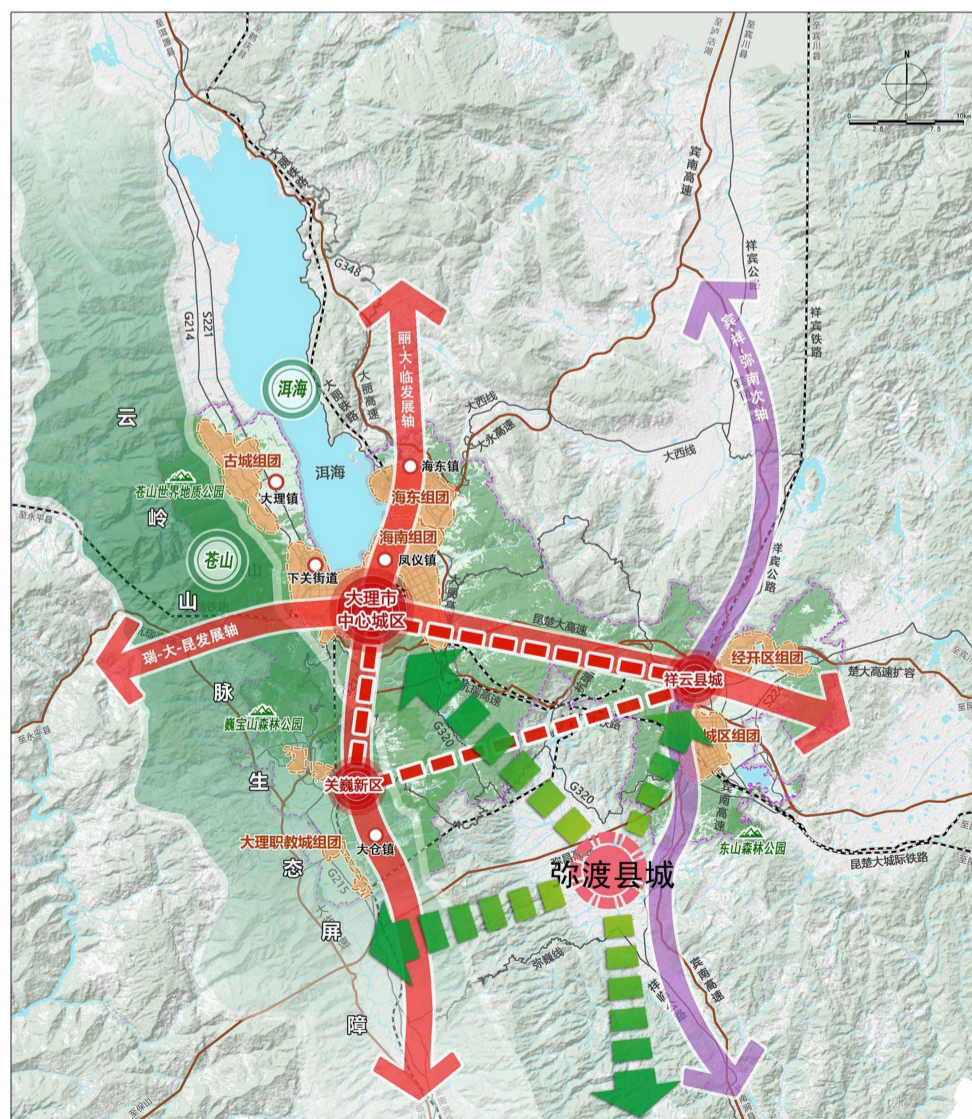
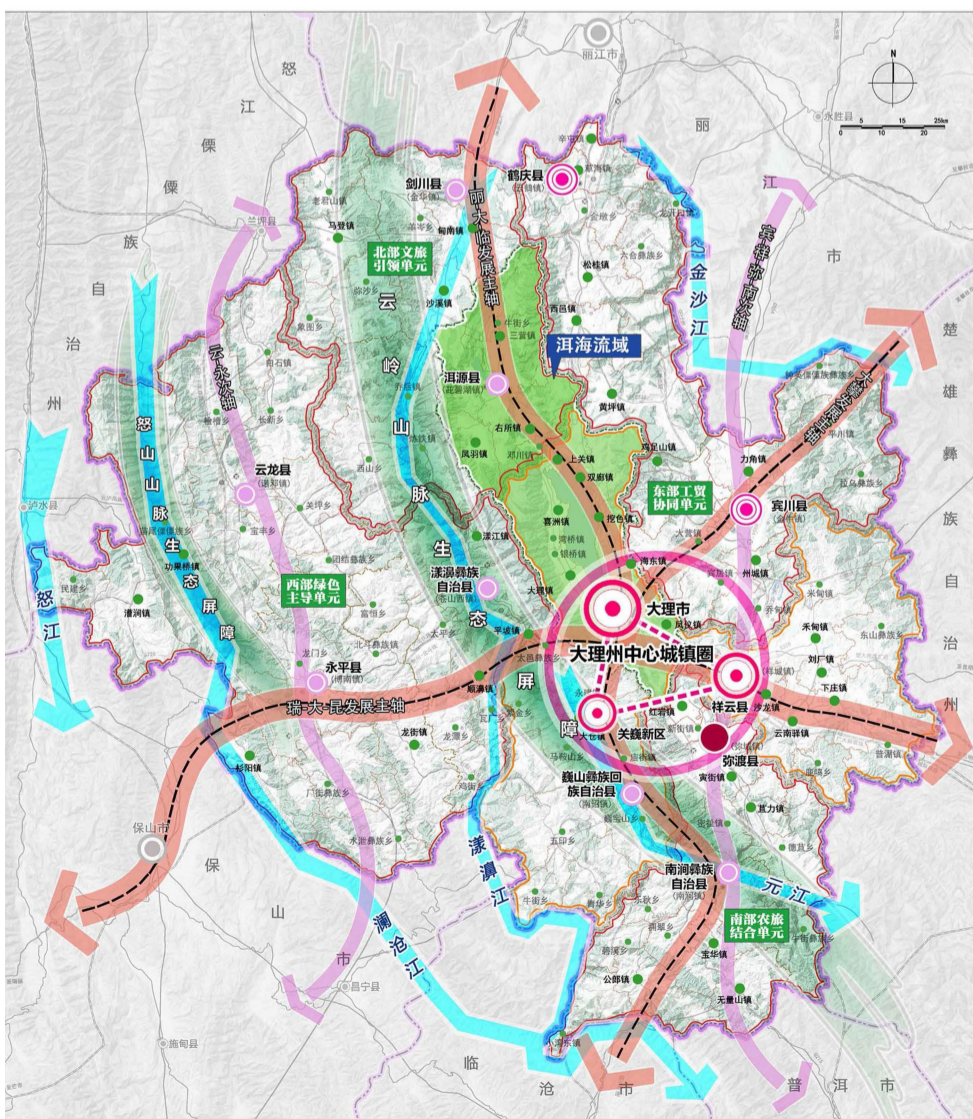
8.1 主动融入新发展格局

对接国家省州发展战略

主动融入国家和省州发展战略，找准定位、主动作为，服务“一带一路”和长江经济带、孟中印缅经济走廊建设，全面融入“国内大循环为主体、国内国际双循环相互促进”新发展格局。积极参与云南省“3815”战略、“三张牌”和“5+8”现代产业体系建设，紧抓东西部协作契机，全力推进沪滇协作各项工作。发挥弥渡滇西城镇群重要支点综合优势，拓展产业发展新领域、新空间。

融入“双核驱动、协同发展”新格局

充分利用弥渡与大理、祥云紧邻的优势，实施“紧靠双核、协同发展”战略，借助日益完善的外联快速便捷交通网络，与大理、祥云及环洱海经济圈城市主动寻求合作，做大做强产业链中具有弥渡优势的重要环节，积极促进生产力要素平衡，共同开发旅游市场，协同建设物流交通枢纽，承接洱海流域产业转移、人口转移。



8.2 加强与大祥巍协同发展

交通协同发展

积极对接大祥巍交通一体化发展规划，通过高速公路、铁路、轨道交通的建设，加强弥渡与巍山、大理、祥云之间的交通联系，融入大祥巍半小时经济圈快速交通系统。积极谋划祥云-弥渡-巍山铁路、祥云-弥渡-南涧铁路共建项目，推进弥渡通用机场建设项目。

产业协同发展

依托弥渡丰富的矿产资源和特色农产品资源，加强与周边其他县市在农产品精深加工、有色金属循环利用及新材料等方面的协同发展，形成优势互补、特色突出的产业协同发展格局。同时，弥渡主动融入大滇西旅游环线建设，推进沿线景区的建设以及旅游服务设施的布局，加强旅游线路协同联动与旅游产品互补发展。





完善空间治理能力

- 完善规划传导机制
- 促进规划落地实施

9.1 完善规划传导机制



■ 健全规划编制体系

承上启下，建立分层管理、分类指导的规划编制体系，形成二级三类的国土空间规划体系。

两级：县级、乡镇级，三类：总体规划、专项规划、详细规划。

■ 完善规划传导体系

乡镇总规传导

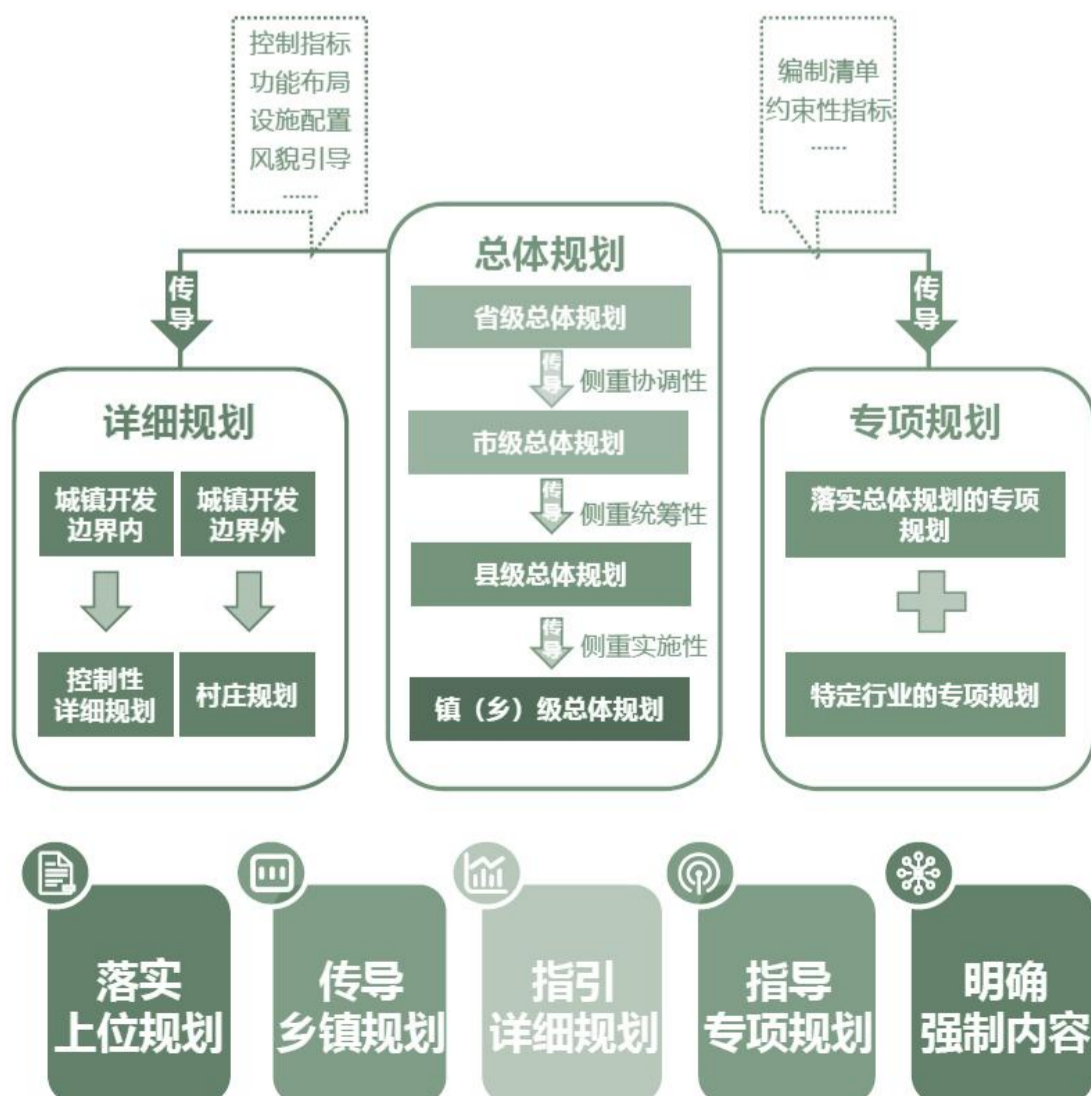
将上位规划确定的各项约束性指标和刚性管控要求落到具体地块，向下分解核心指标，对近期实施项目作出统筹和具体安排。

专项规划传导

各类专项规划须服从总体规划制定的战略目标、空间布局、重点项目及管控要求，按相关指南、规范进行细化和深化，在具体空间用途的管制与安排上体现可操作性。

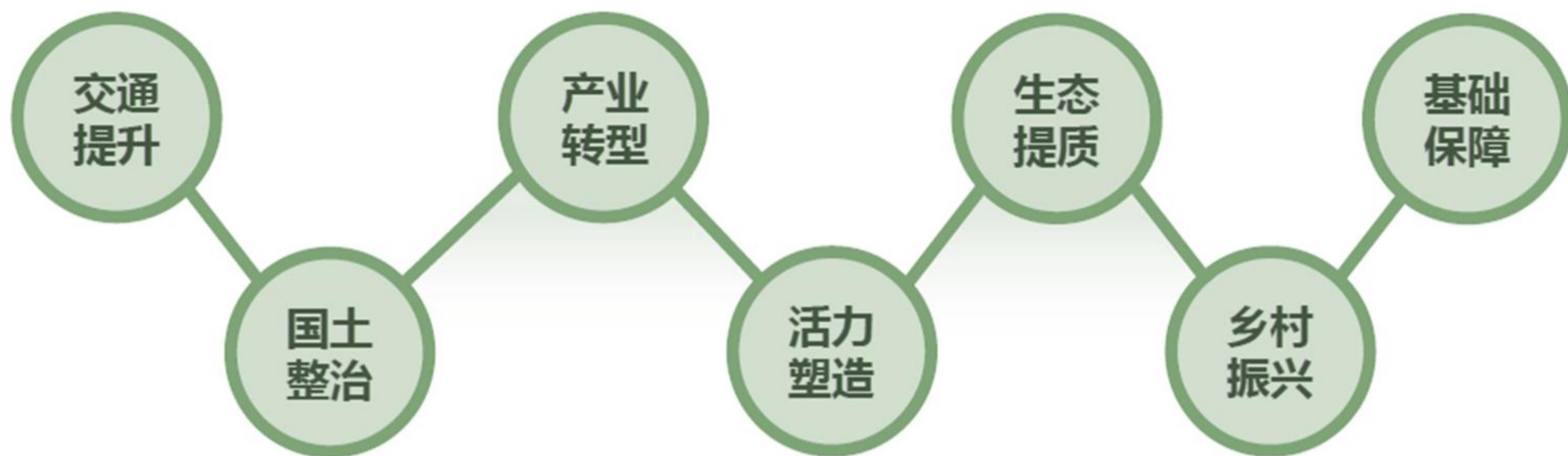
详细规划传导

城镇开发边界内，实行“详细规划+规划许可”空间管制，通过逐层编制城镇单元规划、地块图则，落实县级总体规划，并作为规划许可的依据。



9.2 促进规划实施落地

衔接“十四五”重大项目，拟定七类近期行动计划



□ 完善规划实施法规政策

- ✓ 深化落实国土空间规划编制、实施、监督、评估和动态调整的全过程配套法规、政策文件；
- ✓ 制定有利于国土空间规划编制实施的政策；
- ✓ 健全相关配套政策。



□ 完善规划实施监测预警

- ✓ 建立“动态监测、及时预警、维护调整”的国土空间开发保护监测预警机制；
- ✓ 基于国土资源云，建立统一的国土空间基础信息平台，基于平台建设国土空间规划“一张图”实施监督信息系统。



□ 完善规划全生命周期管理

- ✓ 建立规划动态维护与调整机制；
- ✓ 建立责任规划师制度；
- ✓ 加强公众参与监督规划实施；
- ✓ 以“一年一体检，五年一评估”思路，建立规划实施评估机制。